

Witam Was serdecznie, dzisiejsza i jutrzejsza lekcja będzie poświęcona omówieniu lektury obowiązkowej - "Świtezianki" Adama Mickiewicza. Zapraszam na lekcje online – TEAMS godz. 9.00 i o godz. 8.00 (omówimy ten temat we wtorek i w środę).

Lekcja

Temat: Tajemniczy świat ballady Adama Mickiewicza - Świtezianka. - temat dwugodzinny

Cel: omówienie elementów ballady.

NaCoBeZu:

- wskazujesz i charakteryzujesz bohaterów,
- określasz cechy narratora,
- omawiasz rolę przyrody,
- wskazujesz elementy fantastyczne.

1. Zanotuj w zeszyte temat lekcji.
2. Oprócz praw odnotowanych w rozmaitych kodeksach istnieją również niepisane prawa, których jednak przestrzega się przez różne zbiorowości. Przykładem tego zjawiska jest **moralność ludowa**. Mówi ona, że jeśli ktoś nie przestrzega zasad, musi ponieść karę, która jest konsekwencją winy. To popularny motyw w sztuce, zwłaszcza w romantyzmie. Problemu winy i kary użył również Adam Mickiewicz w swoich balladach - każde zło musi zostać ukarane.
3. Zapoznaj się z treścią ballady Adama Mickiewicza pt. "Świtezianka" - podręcznik str. 253.
4. Czy do utworu Adama Mickiewicza można by sporządzić plan wydarzeń? Dlaczego? Co wydaje się dziwne?
5. Odpowiedz pisemnie na poniższe pytania:
 - Kim są bohaterowie ballady? Co o nich wiadomo?
 - O jakiej porze roku rozgrywają się wydarzenia? Które fragmenty na to wskazują?
 - Jakiej próbie poddała dziewczyna strzelca?
 - Jak postąpił strzelec? Na czym polegała jego wina?
 - Jak powinien być, twoim zdaniem, ukarany?
6. **Świtezianka** - jakimi cechami charakteru można określić tytułową Świteziankę?



7. **Strzelec** - jakie cechy pasują do strzelca?

przyzwołość • odpowiedzialność • niestałość • wierność •
lenistwo • pracowitość • niesłowność • uczciwość • szczerść •
niewierność • nieodpowiedzialność • łatwowierność

8. **Kim jest narrator?** - przepisz do zeszytu tylko te stwierdzenia, które są prawdziwe.

- Jest stronniczy, opowiada się po stronie jednego z bohaterów.
- Jest strzelcem w borze.
- Jego wiedza jest ograniczona.
- Nie ujawnia swojej obecności.
- Wyraża swoje emocje w opisie zdarzeń.
- Relacjonuje zdarzenia w sposób chłodny, pozbawiony emocji.
- Ujawnia swoją obecność.

9. **Elementy fantastyczne** - wypisz obecne w utworze elementy fantastyczne.

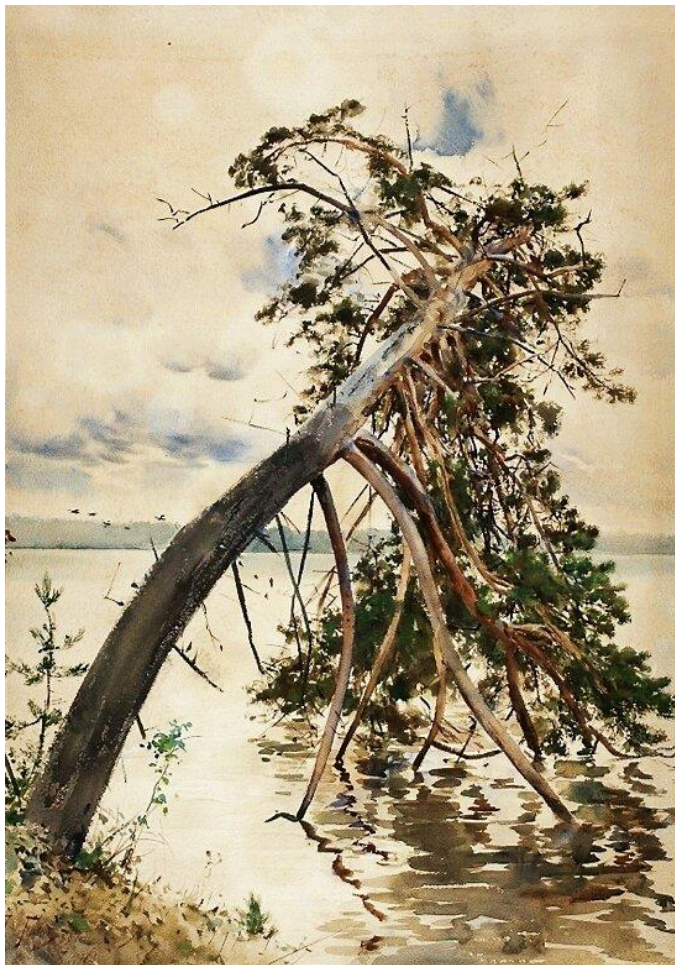
10. Opisz świat przyrody w „Świteziance”. Wymień poszczególne elementy natury, przypisz je do zaproponowanych przez siebie kategorii (np. drzewa, kwiaty, elementy akwaticzne - związane z wodą itp.) i określ ich funkcję w utworze. Weź pod uwagę również elementy przyrody wykorzystane w porównaniach i pozostałych środkach poetyckich. Sformułuj ogólny wniosek dotyczący świata przyrody w „Świteziance”.

Artyści romantyczni chętnie sięgali do tematów związanych z przyrodą, ale interesowała ich natura dzika, pierwotna i niedostępna, **budząca grozę**. Szukali miejsc nietkniętych cywilizacją. Fascynowała ich noc. Podobnie jest na obrazach Caspara Davida Friedricha. Artysta ukazywał pojedyncze postaci na tle górskiego urwiska, skalistego pejzażu, bezkresnej przestrzeni morza czy puszczy. Na jego obrazach to natura często staje się głównym bohaterem, a człowiek jest tylko jej obserwatorem.

WNIOSEK dotyczący przyrody w *Świteziance*:



11. Przyjrzyj się obrazowi Juliana Fałata pt. *Świtez* i znajdź w utworze cytaty pasujące do ukazanej scenerii.



12. Wymień "złote myśli" i pouczenia.

JANURA

TAJEMNICZY ŚWIAT BALLADY
A.MICKIEWICZA
"ŚWITEZIANKA".

13. POWODZENIA! Czekam na notatki.

M.J.